



# KAKELUGNEN

## *sänker dina värmekostnader*

Kakelugnen, som vi känner den, är en svensk uppfinning från 1700-talet. Än idag finns det kakelugnsmakare som använder samma hantverksteknik som då. En av dem är Annika Svensson, keramik och kakelugnsmakare, vars nyskapande ugnar, tekniken till trots, bär ett helt modernt och unikt signum.

Text **KARIN HOLMBERG**

**A**nnika Svenssons kakelugnar är konstverk. De är invändigt murade på samma sätt som uppfinnarna Fabian Wredes och Carl Johan Cronstedts ugnar men den yttre gestaltningen är helt och hållet hennes egen.

– Jag använder samma hantverksteknik som på 1700-talet när jag handtrycker kakel i gipsformar. Varje kakel har ett steg (ram) på baksidan som håller fast kaklet på ugnen. Det är viktigt att det är utformat på rätt sätt eftersom kaklet rör sig när ugnen blir varm, säger hon.

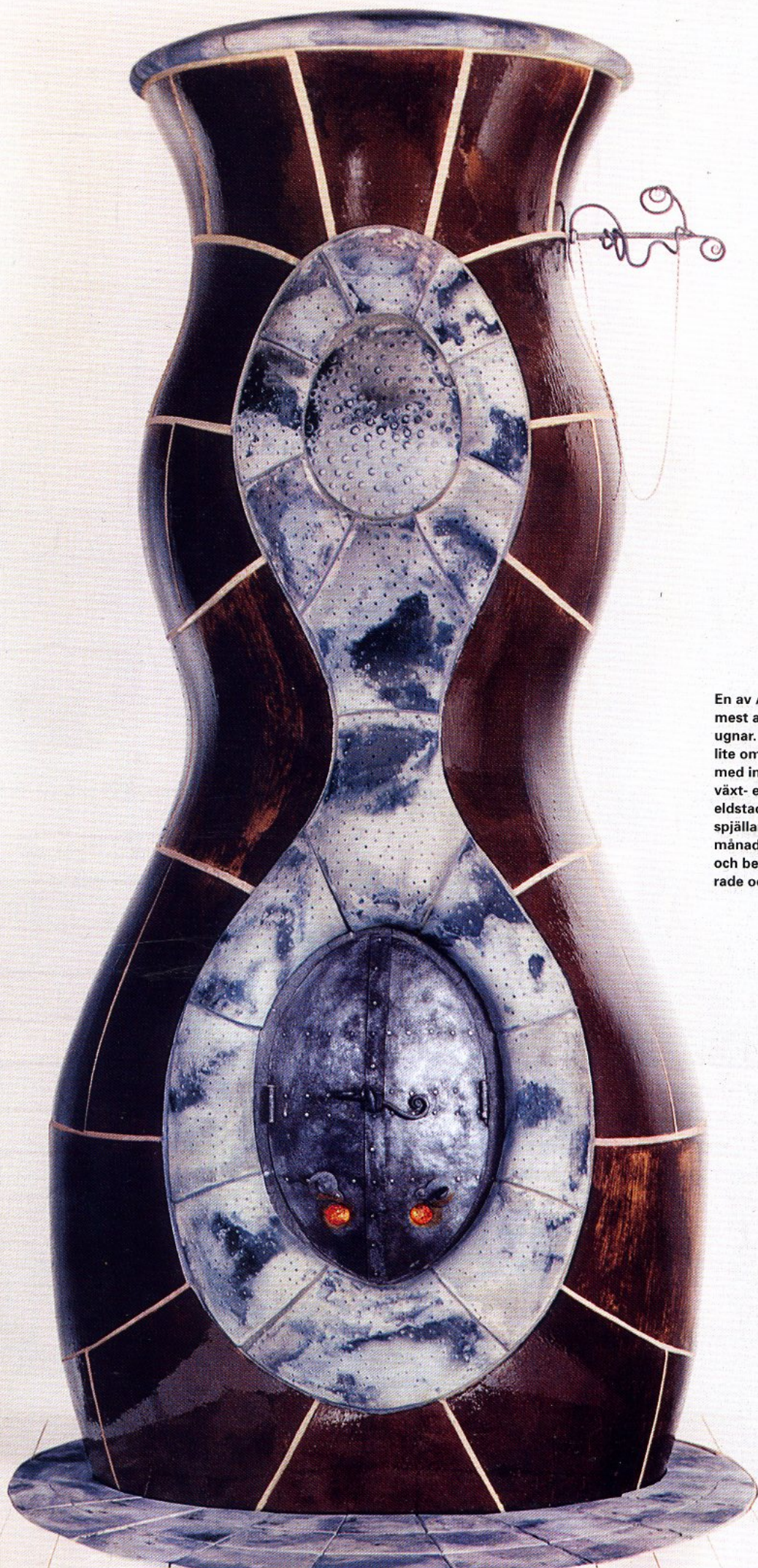
Hon tillverkar unika kakelugnar utformade efter kundens önskemål och rekonstruerar kakel som spruckit eller saknas, till gamla ugnar. Tillverkningsmetoderna ger stor valfrihet vad gäller kaklens yta, form och färg. Eldstadsluckor, spjällarm och sotluckor utformas speciellt till varje ugn.

**Materialet är lergodslera**, en lera som bränns i lägre temperaturer. När kaklen lämnar gipsformarna ska de torka, sedan brännas, därefter glaseras och sedan brännas igen.

För att skapa de rundade formerna använder hon en annan metod.



Annika Svensson är kakelugnsmakare och keramik. Hennes produkter kan bland annat köpas genom Konshantverkarna [www.konshantverkarna.se](http://www.konshantverkarna.se) eller beställas direkt av henne, [keramik.annika@brevet.nu](mailto:keramik.annika@brevet.nu).



En av Annika Svenssons mest arbetade kakelugnar. Den påminner lite om en Moraklocka med inspiration från växt- eller djurriket, kolla eldstadsluckorna och spjällarmen! Den tog fem månader att färdigställa och består av både glaserade och matta kakel.



– Då fäster jag mjuka lerflak utanpå steget i kakelugnens inre och bygger successivt upp formen, lager för lager. Det blir en självbärande byggkonstruktion. När hela formen är klar och engoberats (lerslammats) skär jag ner den till kakel och bränner och glaserar som vanligt. Varje kakel blir unikt och får sin bestämda plats i helheten. Skulle jag göra gipsformar till alla kakel skulle bara det ta ett halvår, säger hon.

Hon tycker om arbetsprocessen, att det tar tid, 10–12 veckor tar det att tillverka en mindre kakelugn. Den större femkanaliga ”moraklockan”, som hittills är den mest komplicerade ugn hon har gjort, tog 20 veckor. Inspiration får hon från alla möjliga håll, till exempel växtriket.

– Men jag tycker om att blanda, hittar jag något inspirerande ur växtriket så blandar jag gärna med idéer från något annat håll, säger hon.

**Hon har fullt upp.** Många vill beställa en personlig ugn. De enklaste kostar omkring 80 000 kronor men man ska komma ihåg att det är en investering för livet.

– Kaklen slits inte, de håller hur länge som helst när man eldar på rätt sätt. Men efter femtio år med trivseldning kan man behöva sätta om kakelugnen och byta ut insidans tegelkonstruktion, säger hon. ●



Fler exempel på Annika Svenssons personliga kakelugnar. Även de små detaljerna utformas unikt för varje kakelugn.

*Varje kakel blir unikt  
och får sin bestämda  
plats i helheten.*

## KAKELUGN

De allra äldsta, mycket enkla, kakelugnarna kom till Sverige från Tyskland på 1400-talet. Men kakelugnen som vi känner den, är en svensk uppfinning från 1700-talet, sprungen ur behovet att möta en nationell energikris.

Vi höll helt enkelt på att elda upp alla våra stora skogar när Carl Johan Cronstedt och Fabian Wrede fick i uppdrag av staten att hitta mer bränsleeffektiva lösningar. Cronstedt och Wrede skapade rökkanaler inuti ugnen vilket gjorde att värmen stannade kvar mycket längre. Det var en revolution som bland annat förde med sig att fönstren kunde göras större, man behövde inte längre vara rädd att värmen skulle sippra ut, ljuset kunde äntligen komma in i bostäderna och ett nytt skrå, kakelugnsmakarna, etablerade sig.

### Elda rätt i kakelugn

- Elda försiktigt i början om ugnen stått oanvänd länge.
- Undvik barrträd – de ger lätt tjärbildning i skorstenen och om man inte sotar tillräckligt ofta kan det orsaka skorstensbrand.
- Elda helst med torr ved av lövträd, men undvik ek. Ekved blir för het.
- Ha spjäll och luckor helt öppna till en början, när elden tagit sig stängs luckorna och spjället skjuts till, ungefär till hälften.
- En gammal regel säger att det ska vara ”tyst eld”, dvs elda inte för häftigt.
- Undvik helst att elda mer än en brasa åt gången, dvs fyll inte på mer ved när den första brasan är slut, då riskerar ugnen att bli överhettad vilket kan leda till att den spricker.